

УТВЕРЖДАЮ

Заместитель Главы Администрации
по социальной политике

Н.В. Жигачева
« _____ » _____ 2025 года



ЛИСТ ИЗМЕНЕНИЙ

в паспорт доступности № 02.01/2/92
для инвалидов объекта
муниципальное образовательное учреждение средняя общеобразовательная школа
«Образовательный комплекс «Перспектива»

№ пунктов, в которые вносятся изменения	Новая редакция изменяемых пунктов
Титульный лист	ПАСПОРТ № 0201/2/92 доступности для инвалидов объекта муниципальное образовательное учреждение средняя общеобразовательная школа «Образовательный комплекс «Перспектива» и предоставляемых на нём услуг в сфере образования
Пункт 1.6.1	Муниципальное образовательное учреждение средняя общеобразовательная школа «Образовательный комплекс «Перспектива», МОУ СОШ «Образовательный комплекс «Перспектива»
Пункт 1.6.2	Российская Федерация, 152916, Ярославская область, город Рыбинск, улица Инженерная, дом 39
Пункт 4.5	Информация размещена (обновлена) на Карте доступности субъекта Российской Федерации: https://perspektiva-ryb.edu.yar.ru/dostupnaya_sreda.html

Лицо, производившее актуализацию паспорта:

директор МОУ СОШ
«Образовательный комплекс «Перспектива»



М.В. Шуйгина

СОГЛАСОВАНО:

Директор Департамента образования
Администрации городского округа город
Рыбинск Ярославской области


М.П. Р.А. Брядовая


СОГЛАСОВАНО:

Председатель Рыбинской городской местной
организации Ярославской областной
организации общероссийской общественной
организации
«Всероссийское общество инвалидов»


М.П. В.В. Дружинина

УТВЕРЖДАЮ

Директор Департамента по социальной
защите населения Администрации
городского округа город Рыбинск


В.Б. Куликов

« 01 ДЕК 2017 »
2017 г.

ПАСПОРТ 0201/2/92

**доступности для инвалидов объекта
(детский сад № 15)**

**и предоставляемых на нём услуг в сфере
образования**

СОГЛАСОВАНО:

Директор Департамента образования
Администрации городского округа город Рыбинск


Р.А. Брядовая

СОГЛАСОВАНО:

Рыбинская местная организация
Ярославской областной организации
общероссийской общественной организации инвалидов
«Всероссийское Орден Трудового Красного Знамени Общество слепых»


Председатель Рыбинского отделения
Всероссийского общества слепых Салдина Татьяна Ивановна

1. Общие сведения об объекте

- 1.1 Наименование (вид) объекта – детский сад.
- 1.2. Адрес объекта, номера телефона, факса – Российская Федерация, 152916 Ярославская область, город Рыбинск, улица Алябьева, дом 39а; тел: 23-95-17, E-mail: dou15@rybadm.ru.
- 1.3. Сведения о размещении объекта:
Отдельно стоящее двухэтажное кирпичное здание, год постройки 1962;
- общая площадь здания – 677,1 кв. м.,
- общая площадь территории – 2782 кв.м.
- 1.4. Последний капитальный ремонт – да (2007 г.).
- 1.5. Дата предстоящих плановых ремонтных работ текущего ремонта - нет, капитального ремонта - нет.
- 1.6. Сведения об организации, расположенной на объекте:
 - 1.6.1. Название организации (учреждения), (полное юридическое наименование согласно Уставу, краткое наименование): муниципальное дошкольное образовательное учреждение детский сад № 15 (детский сад № 16).
 - 1.6.2. Юридический адрес организации (учреждения): Российская Федерация, 152916 Ярославская область, город Рыбинск, улица Алябьева, дом 39а.
 - 1.6.3. Основание для пользования объектом (оперативное управление, аренда, собственность): оперативное управление.
 - 1.6.4. Форма собственности (государственная, негосударственная): государственная.
 - 1.6.5. Территориальная принадлежность (федеральная, региональная, муниципальная): муниципальная.
 - 1.6.6. Вышестоящая организация (наименование) – Департамент образования Администрации городского округа город Рыбинск.
 - 1.6.7. Адрес вышестоящей организации, другие координаты: 152903 Ярославская область, г. Рыбинск, ул. Крестовая, д. 139.

2. Характеристика деятельности организации на объекте

(по обслуживанию населения)

- 2.1. Сфера деятельности (здравоохранение, образование, социальная защита, физическая культура и спорт, культура, связь и информация, транспорт, жилой фонд, потребительский рынок и сфера услуг, другое) – образование.
 - 2.2. Виды оказываемых услуг:
 - реализация основной общеобразовательной программы дошкольного образования в группах общеразвивающей направленности;
 - присмотр и уход за детьми.
- Иные виды деятельности:
- реализация дополнительных образовательных общеразвивающих

программ познавательной, речевой, физической, социально-коммуникативной и художественно-эстетической направленности, в том числе оказание платных образовательных услуг;

- осуществление медицинской деятельности – доврачебная помощь – сестринское дело в педиатрии.

2.3. Форма оказания услуг: (на объекте, с длительным пребыванием, в т.ч. проживанием, на дому, дистанционно) - на объекте.

2.4. Категории обслуживаемого населения по возрасту; (дети, взрослые трудоспособного возраста, пожилые; все возрастные категории) –дети в возрасте от 1,5 до 7 лет.

2.5. Плановая мощность; посещаемость (количество обслуживаемых в день), вместимость, пропускная способность: 80 детей.

2.6. Участие в исполнении ИПР инвалида, ребенка-инвалида - нет.

3. Состояние доступности объекта

3.1. Путь следования к объекту пассажирским транспортом (описать маршрут движения с использованием пассажирского транспорта) - На автобусе до пос. Переборы, остановка пассажирского транспорта «Кабельный завод» (автобус №3, 16э, 101, 111, маршрутное такси №16т, 36т, 33т).Наличие адаптированного пассажирского транспорта к объекту - нет

3.2. Путь к объекту от ближайшей остановки пассажирского транспорта:

3.2.1. Расстояние до объекта от остановки транспорта - 700 метров.

3.2.2. Время движения (пешком) –6-8 минут.

3.2.3. Наличие выделенного от проезжей части пешеходного пути - да.

3.2.4. Перекрестки(нерегулируемые; регулируемые, со звуковой сигнализацией, таймером; нет): нерегулируемые.

3.2.5. Информация на пути следования к объекту (акустическая, тактильная, визуальная, нет): - нет.

3.2.6. Перепады высоты на пути – есть (бордюрный камень в местах пересечения тротуара с проезжей частью и по краям пешеходных путей). Их обустройство для инвалидов на коляске - нет.

3.3. Организация доступности объекта для инвалидов

Категория инвалидов (вид нарушения)	Вариант организации доступности объекта (формы обслуживания)
1	2
Все категории инвалидов и другие мобильные группы населения, в том числе инвалиды:	
передвигающиеся на колясках (К)	ДУ
с нарушением опорно-двигательного аппарата(О)	ДУ
с нарушением зрения (С)	ДУ
с нарушением слуха (Г)	ДУ

с нарушением умственного развития (У)	ДУ
---------------------------------------	----

3.4. Состояние доступности основных структурно - функциональных зон

№ п/п	Основные структурно-функциональные зоны	Уровень доступности объекта, в том числе для основных категорий инвалидов
1	Территория, прилегающая к зданию	ДЧ-И (О,С,Г,К,У)
2	Вход (выход) в здание	ДЧ - И (О,С,Г,К,У)
3	Путь (пути) движения внутри здания (в т.ч. пути эвакуации)	ДЧ - И (О,С,Г,К,У)
4	Зона целевого назначения здания	ДЧ - И (О,С,Г,К,У)
5	Санитарно гигиенические помещения	ДЧ - И (О,С,Г)
6	Система информации и связи	ДЧ - И (О,Г,К,У)
7	Пути движения к объекту (от остановки)	ДЧ - И (О,С,Г,К,У)

3.5. Итоговое заключение о состоянии доступности объекта: ДЧ-И (О,С, Г,К,У), ДЧ-И (О,С, Г,К,У), ДЧ-И (О,С, Г,К,У), ДЧ-И (О,С, Г,К,У), ДЧ- И (О,С,Г), ДЧ-И (О,С, Г,К,У), ДЧ-И (О,С, Г,К,У).

Состояние доступности объекта оценено как условно доступное.

4. Управленческое решение

4.1 Рекомендации по адаптации основных структурных элементов объекта

№ п/п	Основные структурно-функциональные зоны объекта	Рекомендации по адаптации объекта (вид работ)
1.	Территория, прилегающая к зданию (участок) (фото 1)	Установка рельефных и силуэтных указателей.
2.	Вход (входы в здание)	Капитальный ремонт наружной лестницы, пандусного съезда, установка поручней, ремонт входной площадки перед дверью основного входа, расширение проема двери, установка

		вертикального подъемника. Установка предупреждающих тактильно-контрастных указателей.
	(фото 2)	
3.	Путь (пути) движения внутри здания (в т.ч. пути эвакуации)	Капитальный ремонт: установка блоков из ПВХ в наружных и внутренних дверных проемах во входной группе 1 этажа и установка дверного блока.
	(фото 3)	
4.	Зона целевого назначения здания (целевого посещения объекта)	Капитальный ремонт кабинета: установка предупреждающих тактильно-контрастных указателей.
	(фото 4)	
5.	Санитарно-гигиенические помещения	Капитальный ремонт Установка предупреждающих тактильно-контрастных указателей, стационарных и откидных опорных поручней на раковину. Установка крючков для одежды, костылей и других принадлежностей. Установка у дверей в санузел информационных табличек (в том числе рельефных), расположенные на высоте от 1,2 до 1,6 м от уровня пола и на расстоянии 0,1 - 0,5 м от края двери. Установка С- и П-образных ручек для открывания и закрывания дверей в санузле, которые позволяют инвалиду управлять ими одной рукой и не потребует применения слишком больших усилий или значительных поворотов руки в запястье.
	(фото 5)	

6.	Система информации на объекте (на всех зонах)	Текущий ремонт (устройство визуальных средств: тактильные полосы, символы доступности-пиктограммы).
7.	Пути движения к объекту (от остановки транспорта)	Технические решения невозможны (нерегулируемый перекресток).
8.	Все зоны и участки	Капитальный ремонт.

4.2 Период проведения работ – 2018-2030г. в рамках исполнения Постановления Администрации городского округа город Рыбинск от 21.01.2016 г. № 86 «Об утверждении плана мероприятий по повышению значений показателей доступности для инвалидов объектов и услуг» (при условии выделения ассигнований).

4.3 Ожидаемый результат после выполнения работ по адаптации объекта (по состоянию доступности): 1 этаж здания - ДП-И (О,С,Г,К,У) (доступно полностью избирательно).

Оценка результата исполнения программы, плана (по состоянию доступности) _____

4.4 Для принятия решения требуется, не требуется (нужное подчеркнуть) согласование.

Имеется заключение уполномоченной организации о состоянии доступности объекта (наименование документа и выдавшей его организации, дата), прилагается — НЕТ.

4.5 Информация размещения (обновлена) с использованием ресурса «Карта доступности субъекта Российской Федерации». dou15.rybadm.ru

(адрес в информационно-телекоммуникационной сети «Интернет», дата размещения)

5. Особые отметки

Паспорт сформирован на основании:

1. Анкеты (информации об объекте) от «28 11» 2017 г.
2. Акта обследования объекта: от «28 11» 2017 г.

Приложение: в 1 экз, 5 л.

Дата составления паспорта: 28 ноября 2017г

Лицо, производившее заполнение паспорта:

Заведующий муниципальным
дошкольным образовательным
учреждением детским садом № 15



А.В.Шумилова

Паспорт актуальным
Мнение нет

05.06.2018

И АД Шумилова



Паспорт актуальным
Мнение нет

13.06.2018

И АД Шумилова



Паспорт
Мнение

актуальным
нет

И АД Шумилова, 15.06.2018



Паспорт
Мнение

актуальным
нет

И АД Шумилова

Паспорт
Мнение

актуальным
нет

И АД Шумилова

Паспорт актуальный
Мушкетер м.п.

И.И. Мушкетер

17.06.2024



Паспорт актуальный
Мушкетер м.п.

И.И. Мушкетер

16.06.2024



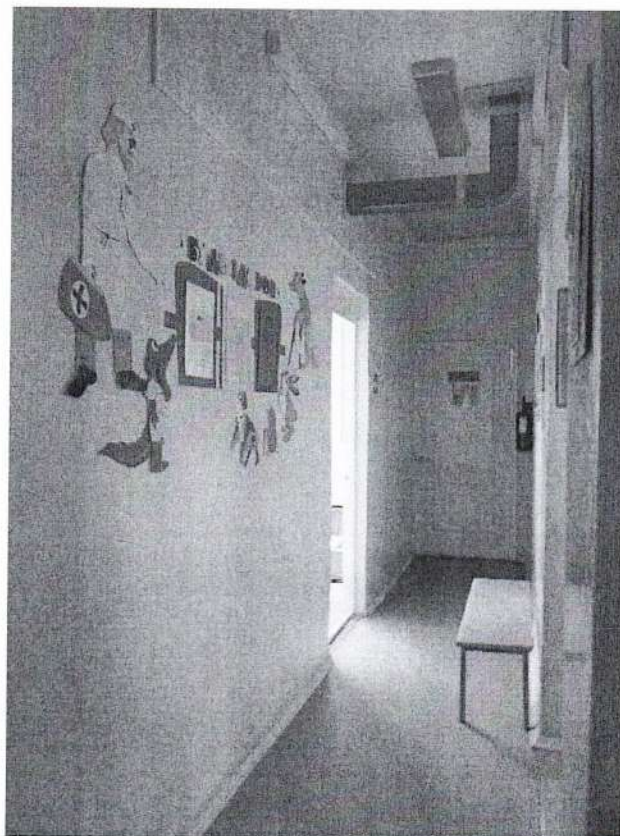
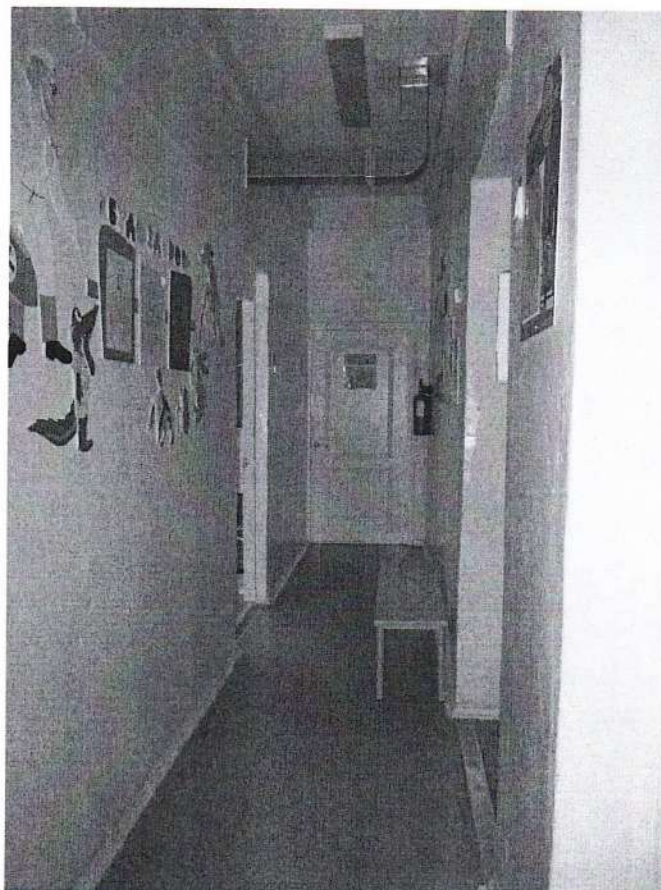
Территория, прилегающая к зданию



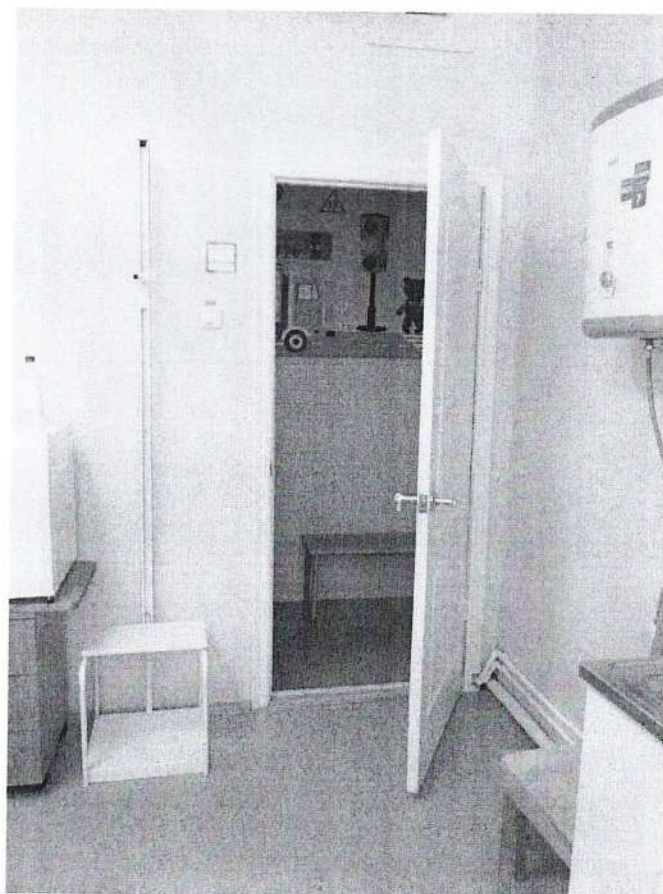
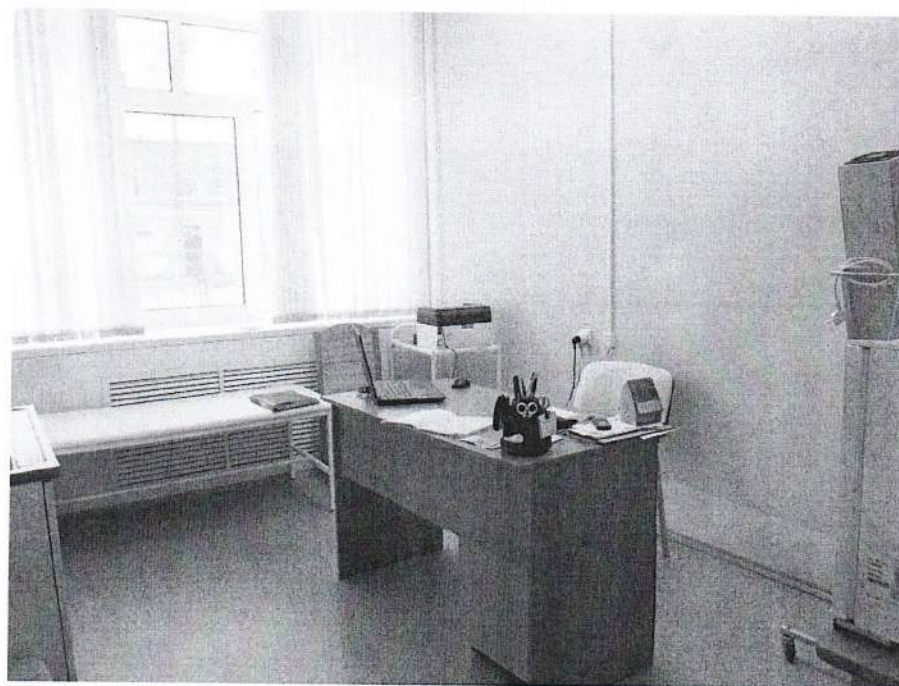
Вход



Путь движения внутри здания



Зона целевого назначения здания



Санитарно - гигиенические помещения



УТВЕРЖДАЮ

Директор Департамента по
социальной поддержке населения
Администрации городского
округа город Рыбинск
Ярославской области

Т.А. Саужова

« 14 »

июня

2022 года



ЛИСТ ИЗМЕНЕНИЙ
в паспорт доступности № 0201/2/92
для инвалидов объекта
муниципального дошкольного образовательного учреждения
детского сада № 15
и предоставляемых на нём услуг в сфере образования

№ пунктов, в которые вносятся изменения	Новая редакция изменяемых пунктов
Пункт 1.2.	1.2. Адрес объекта, номера телефона, факса – Российская Федерация, 152916 Ярославская область, город Рыбинск, улица Алябьева, дом 39а; тел: +7 930-123-95-17, E-mail: dou15.rybinsk@yarregion.ru
Пункт 1.6.6.	1.6.6. Департамент образования Администрации городского округа город Рыбинск Ярославской области.
Пункт 2.2.	2.2. Виды оказываемых услуг: - реализация образовательной программы дошкольного образования в группах общеразвивающей направленности; - присмотр и уход за детьми. Иные виды деятельности: - реализация дополнительных образовательных программ – дополнительных общеразвивающих программ познавательной, речевой, физической, социально-коммуникативной и художественно-эстетической направленности, в том числе оказание платных образовательных услуг; - осуществление медицинской деятельности – доврачебная помощь – сестринское дело в педиатрии.
Пункт 2.4.	2.4. Категории обслуживаемого населения по возрасту; (дети, взрослые трудоспособного возраста, пожилые; все возрастные категории) – дети в возрасте от 1 года 6 месяцев до прекращения образовательных отношений.

Пункт 2.1.	<p>2.1. Путь следования к объекту пассажирским транспортом (описать маршрут движения с использованием пассажирского транспорта) - На автобусе до пос. Переборы, остановка пассажирского транспорта «Кабельный завод» (автобус № 3, 16, 33, 101, 111, маршрутное такси №16т,36т). Наличие адаптированного пассажирского транспорта к объекту – нет.</p>
------------	--

Лицо, производившее актуализацию паспорта:

Заведующий детским садом № 15

(номер учреждения) (подпись)

А.В. Шумилова

(расшифровка подписи)



СОГЛАСОВАНО:

Директор Департамента образования
Администрации городского округа
город Рыбинск Ярославской области



Р.А. Брядовая

« 14 » июня 2022 года

СОГЛАСОВАНО:

Председатель Рыбинской местной
организации Ярославской областной
организации общероссийской
общественной организации
инвалидов «Всероссийское Ордена
Трудового Красного Знамени
Общество слепых»

М.В. Ледянкин

« 14 » июня 2022 года

Заместитель генерального директора
по кадрам и быту ООО «ВЭЛСЗ»

(Handwritten signature)
И.В. Кудряшова